



LE GOUVERNEMENT
DU GRAND-DUCHÉ DE LUXEMBOURG
Ministère de la Culture

Commission nationale des programmes
de l'enseignement musical

PROGRAMME D'ETUDE CLAVECIN

Avril 2015

La Commission nationale des programmes :

au 1^{er} janvier 2014

Président : M. Marc Jacoby

Commissaire à l'enseignement musical : M. Pol Schmoetten

Membres effectifs : Mme Colette Flesch
M. Marc Juncker
M. Marc Meyers
M. Paul Scholer
M. Adrien Théato
M. Marc Treinen

Membres suppléants : M. Serge Bausch
Mme Mireille Colbach-Cruchten
M. Steve Humbert
M. Gilles Lacour
M. Paul Origer
M. Blaise Stelandre
M. Jean-Claude Thilges

Le groupe de travail « Claviers » :

Président : M. Marc Meyers

Membres : Mme Simone Appelbaum-Goebel
M. Paul Breisch
M. Maurice Clement
M. Christian Gérard
M. Michel Kampa
Mme Astrid Koemptgen
M. Gary Muller
M. Tijn Stoverinck
M. Alain Wirth

Table des matières

Division inférieure 1 ^{er} cycle.....	p. 3
Division inférieure 2 ^{ème} cycle - 1 ^{ère} mention.....	p. 9
Division moyenne.....	p. 16
Division moyenne spécialisée 1 ^{er} Prix.....	p. 22
Division supérieure.....	p. 29



LE GOUVERNEMENT
DU GRAND-DUCHÉ DE LUXEMBOURG
Ministère de la Culture

Commission nationale des programmes
de l'enseignement musical

CLAVECIN

**Division inférieure
1^{er} cycle**

Texte coordonné

Avril 2015

**Compétences souhaitées en fin de cycle
Programme d'examen
Pool d'études
Répertoire type**

COMPETENCES SOUHAITEES

1. Connaissances de base du fonctionnement de l'instrument
 - a. production du son
 - b. mécanique
 - c. registration
2. Attitude physique à l'instrument
 - a. position correct et détendue du corps
 - b. s'orienter au clavier
 - c. repérer la forme de la main pour l'octave (principalement la main gauche)
3. Attitude mentale
 - a. acquérir une méthode de travail
 - b. travail de la concentration
 - c. travail du jeu de mémoire
 - d. aborder l'analyse (forme, accords)
4. Motricité
 - a. coordination et indépendance des deux mains
 - b. ornements simples comme le pincé, le port de voix, le tremblement simple
 - c. doigtés anciens : première approche
5. Attitude affective
 - a. initiation à l'articulation, au phrasé, à la respiration
 - b. hémioles
6. Jeu d'ensemble
 - a. encourager le jeu d'ensemble : à 2 clavecins, à 4 mains ou avec d'autres instruments
7. Basso continuo
 - aborder les enchaînements d'accords par le jeu de cadences en position serrée (3 positions différentes), dans les tonalités maj. et min. jusqu'à 2 altérations

PROGRAMME D'EXAMEN de fin de cycle

Epreuve technique :

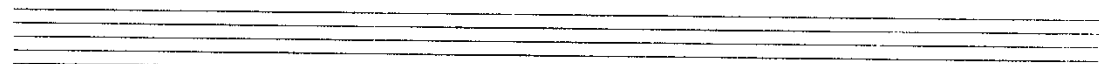
- 2 cadences (majeur et relatif mineur) jusqu'à 2 altérations (voir détails d'exécution, exemple 1)
- 2 accords brisés (majeur et relatif mineur) jusqu'à 2 altérations (voir détails d'exécution, exemple 2)
- 2 œuvres de difficultés techniques différentes dont une à choisir obligatoirement du pool officiel déterminé au niveau national

Epreuve publique :

- 2 œuvres au choix de style et d'époques différentes
- 1 œuvre imposée à communiquer six cours avant la date de l'examen

Cadences I^e cycle

exemple 1



d. 266

Accords brisés I^e cycle exemple 2





POOL D'ETUDES pour l'examen de fin de cycle

Arne, Th. A.	Gigue In: Sonata no. 6
Bull, J	A Gigge : Doctors Bulls my Selfe
Byrd, W.	La Volta
Corette, M.	La Furstemberg – Thema + 1. Variation
Haydn, J.	Allegro (1. Satz) In : Sonate no. 10 HOB. XVI/1 en do majeur
Scarlatti,	Sonate K 35 en sol mineur
Scarlatti,	Sonate K 63 en sol majeur
Seixas, C.	Sonata no. 1 en do majeur

REPERTOIRE-TYPE pour l'examen de fin de cycle

Bach, J.S.	« Kleine Präludien und Fughetten » BWV 933, 935, 938 « Notenbüchlein für Anna Magdalena » BWV Anhang III 183
Bartók, B	Mikrokosmos (2 et 3)
Böhm, G.	Suite no.1 en do mineur (Ed. Breitkopf) ou Allemande de la suite no. 7 en fa majeur (éd. Ferguson)
Bull, J.	« Why ask you ? » (éd. Rosenhardt II p.60)
Byrd, W.	« Callino Casturame » (éd. Ferguson ou FWVB II p.217) « La Volta » (éd. FWB II p.180 ou Rosenhardt II p.36)
Couperin, F.	« Le Moucheron » (VI ordre) « Les Petits Moulins à Vent » (XVIIe ordre)
Frescobaldi, G.	Balletto, Corrente e Passaglia
Scarlatti, D.	K 59 en fa maj K 80 en sol maj K 94 en fa maj K 408 en si min
Tajcevic, M.	« Erste Suite »
Telemann, G.-F.	Fantasia en mi min no. 9, 2 ^{ème} douzaine ; en sol min no. 5, 3 ^{ème} douzaine



LE GOUVERNEMENT
DU GRAND-DUCHÉ DE LUXEMBOURG
Ministère de la Culture

Commission nationale des programmes
de l'enseignement musical

CLAVECIN

Division inférieure
2^{ème} cycle
1^{ère} mention

Texte coordonné

Avril 2015

Compétences souhaitées en fin de cycle
Programme d'examen
Pool d'études
Répertoire type

COMPETENCES SOUHAITEES

1. Connaissances du fonctionnement de l'instrument
 - a. accorder à l'oreille des quintes, quarts, octaves pures et compléter l'accord avec une aide (professeur ou accordeur)
2. Attitude physique à l'instrument
 - a. exploitation de l'étendue du clavier
 - b. position correcte et détendue du corps
 - c. inclure le petit clavier
3. Attitude mentale
 - a. travail du déchiffrement
 - b. favoriser le travail autonome : doigtés, analyse formelle et harmonique, interprétation
 - c. développer l'écoute critique
 - d. approche de la lecture de facsimile
4. Motricité
 - a. indépendance des doigts (extraits de Dohnányi Fingerübungen, Hanon)
 - b. doigtés anciens dans le répertoire du XVIII^e siècle (système des virginalistes)
 - c. ornementation : pincé, tremblement, tremblement lié, port de voix, coulé de tierce, cadence
5. Attitude affective
 - a. travail des ressources sonores : legato, surlegato, non legato, staccato...
 - b. interprétation des différents types de danses
6. Jeu d'ensemble
 - a. approfondissement du jeu d'ensemble
7. Basso continuo
 - connaissance des accords (tonique, sous-dominante, dominante, sus-dominante) et leur intégration dans des formules harmoniques (voir exemple 4) (Méthodes proposées : Dandrieu, Bourmayans/Frisch (éd. Les Cahiers du Tourdion), E. Wolf, Generalbassübungen (éd Breitkopf))
 - approche de la basse obstinée, variations et transpositions, par ex. passamezzo en sol min (transposition en ré, do) (voir exemple 3)

PROGRAMME D'EXAMEN de fin de cycle

Epreuve technique :

- 2 accords brisés (majeur et relatif mineur) jusqu'à 4 altérations (voir détails d'exécution, exemple 4)
- 2 cadences (majeur et relatif mineur) jusqu'à 4 altérations (voir détails d'exécution, exemple 5)
- 1 œuvre polyphonique à trois voix (p.ex. sinfonia de J.-S. Bach)
- 2 œuvres de difficultés techniques différentes dont une à choisir obligatoirement du pool officiel déterminé au niveau national

Epreuve publique :

- 2 œuvres au choix de style et d'époques différentes
- 1 œuvre imposée à communiquer six cours avant la date de l'examen

Passamezzo

2^{ème} cycle

exemple 3

Handwritten musical score for Passamezzo, 2^{ème} cycle, example 3. The score is written on two systems of two staves each. The key signature is B-flat major (two flats). The first system contains 8 measures, and the second system contains 8 measures. The notation is handwritten and includes various musical symbols such as notes, rests, and accidentals.

Cadences

2^{ème} cycle

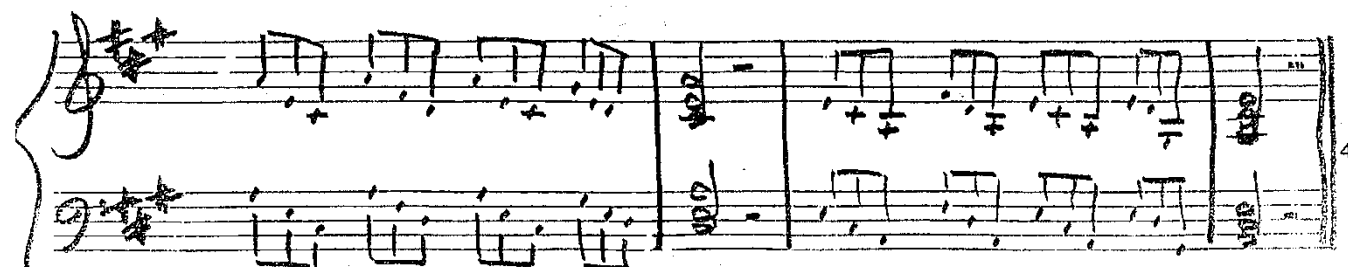
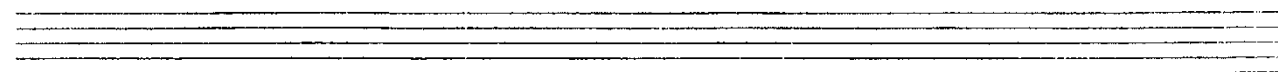
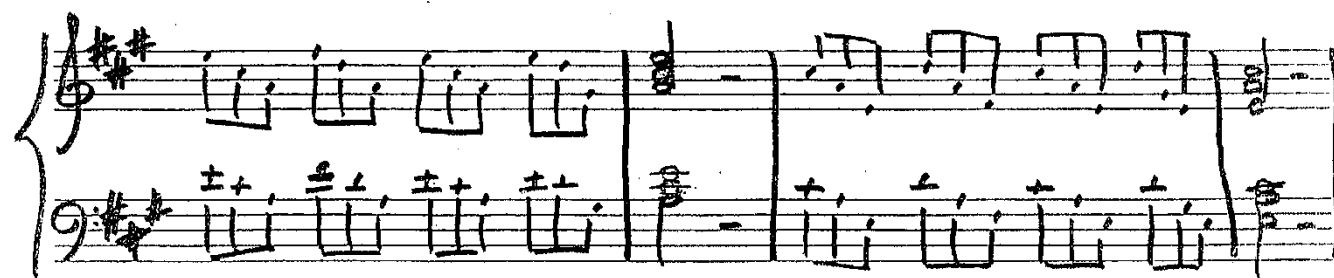
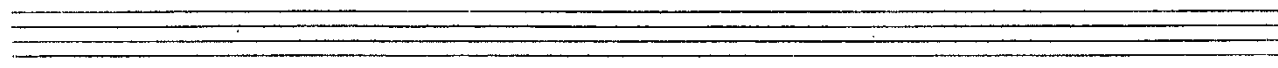
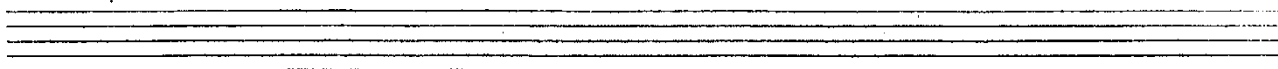
exemple 4

Handwritten musical score for Cadences, 2^{ème} cycle, example 4. The score is written on a single system of two staves. The key signature is D major (two sharps). The notation is handwritten and includes various musical symbols such as notes, rests, and accidentals.

2^{ème} cycle

exemple 5

♩ = 138



POOL D'ETUDES pour l'examen de fin de cycle

Scarlatti

Sonates

K 1 en ré min
K 65 en la maj

Byrd

Callino Casturame

Byrd

Rowland

Duphly

La De La Tour

Rameau

Gavotte + 3 Var. (freier Wahl)

REPERTOIRE-TYPE pour l'examen de fin de cycle

Couperin, L.	Préludes non mesurés (les plus faciles)
Dandrieu, J.-F.	Préludes non mesurés (les plus faciles)
Bach, J.S.	Sinfonien
Böhm, G.	Suite no 7
Frescobaldi, G.	Toccata no. 9 (1 ^{er} livre) ou no. 1 (2 ^{ème} livre)
Byrd, W.	« The Queenes Alman » (FWVB 11-p. 217)
Munday, J.	« Robin » (FWVB 1-p. 66)
Sweelinck, J.-P.	Toccata en la min (FWVB 1-p. 378)
Couperin, F.	« L'art de toucher le clavecin » (préludes en la maj et sib maj) La Superbe ou La Forqueray (XVII ^e ordre) L'Épineuse (XXV ^e ordre) La Ténébreuse (III ^e ordre)
Dieupart, F.	Ouverture en fa maj
Duphly, J.	« La Pothoüin »
Scarlatti, D.	Sonates : K 3 en la min K 425 en sol maj
Haydn, J.	Sonate en fa maj no 38 (Hob XVI/23), Finale Sonate en si min no. 47 (Hob XVI/32), Allegro moderato
Kerstens, W.	6 tweestemmige Inventionen op 16 (p.ex. no. 6 en fa./si) (éd. Maurer)
Tanaka, K.	Jardin des Herbes, II ^e mvt « Sweet Violet » (Chester Music London)

Pour 2 clavecins :

Händel, G.-F.	Suite en do min pour 2 clavecins
Tomkins, Th.	A fancy for two to play



LE GOUVERNEMENT
DU GRAND-DUCHÉ DE LUXEMBOURG
Ministère de la Culture

Commission nationale des programmes
de l'enseignement musical

CLAVECIN

Division moyenne

Avril 2008

Compétences souhaitées en fin de cycle
Programme d'examen
Pool d'études
Répertoire type

COMPETENCES SOUHAITEES

1. Connaissance de l'instrument :
 - accorder les différents tempéraments avec une aide (professeur ou accordeur)
 - tailler des nouveaux becs
2. Attitude physique :
 - changements de claviers
3. Attitude mentale :
 - réaliser directement à l'instrument la structure harmonique d'une pièce (enchaînements harmoniques)
 - réaliser des œuvres sur facsimilé
4. Attitude affective :
 - connaissance dans les grandes lignes du jeu d'œuvres de styles et d'époques différentes
5. Motricité :
 - approfondir les doigtés anciens et l'ornementation
 - croisements des mains, grands déplacements
6. Jeu d'ensemble :
 - jouer en musique de chambre avec d'autres instruments (basso continuo et clavecin obligé)
7. Basso continuo
 - le jeu de la basse chiffrée (des sonates avec des basses simples, de préférence du XVIII^{ème} siècle)
 - le jeu de basse continue au sein de l'orchestre

PROGRAMME D'EXAMEN de fin de cycle

Epreuve technique :

- 1 prélude et fugue de J.S. Bach
- 2 œuvres de difficultés techniques différentes, dont une à choisir obligatoirement du pool officiel déterminé au niveau national
- 2 mouvements d'une sonate pour instrument(s) ou/et voix et basse continue ou avec clavecin obligé

Epreuve publique :

- 1 œuvre de J.S. Bach
- 2 œuvres au choix, dont une du XVII^{ème} siècle
- 1 œuvre imposée

POOL D'ETUDES pour l'examen de fin de cycle

SCARLATTI, D.

Sonates

K 39 en la maj

K 43 en sol min

K 133 en do maj

K 209 en la maj

K 239 en fa min

SOLER, A.

Sonate no. 84 en ré maj

REPERTOIRE-TYPE pour l'examen de fin de cycle

BACH, J.S.	Le clavier bien tempéré : 1 ^{er} vol. : mi maj BWV 854 fa maj BWV 856 2 ^{ème} vol. : re min BWV 875 sol maj BWV 884 extraits de la Suite Française VI en mi maj, BWV 817 : Allemande, Courante, Sarabande extrait de la Suite Anglaise III en sol min, BWV 808 : Prélude
HANDEL, G.F.	Chaconne en do (éd. Bärenreiter 4223)
STORACE, B.	«Monica» (éd. CEKM, American Institute of Musicology (B. Hudson) Hänsler Verlag, vol 7)
FRESCOBALDI, W.	Partite sopra l'Aria di Monica (éd. Bärenreiter 2203)
BYRD, W.	Fantasia en do maj (FWVB II p. 408) Pavana, Galiarda (FWVB II p. 200,202)
FROBERGER, J.J.	Toccata III en sol maj (livre de 1649) Suite no. III en sol min (livre de 1656)
COUPERIN, L.	Suite II en la min La Piémontaise (éd. Heugel)
DE LA GUERRE, E.J.	Prélude en la min, extrait de la III ^{ème} Suite (éd. Heugel)
COUPERIN, F.	XVII ^{ème} ordre, XXVI ^{ème} ordre (éd. Heugel)
RAMEAU, J.P.	Suite en la min (éd. Heugel)
SCARLATTI, D.	Sonate K 97 en sol min
BACH, C.P.E.	extrait de la Sonate Prussienne no. 4 en do min W48/4, H 27 : Allegro (éd. Konemann)
HAYDN, J.	Sonate en mi maj Hob XVI/13 (éd. Wiener, UT 50026)

VOORMOLEN, A. «Toccatina» extrait de la suite de clavecin
(éd. XYZ)

Pour deux clavecins :

KREBS, J.L. Concerto en la min (cembalo 1)
(éd. DVFM)

Pour clavecin obligé :

BACH, C.P.E extrait de la Sonate en sol min pour flûte traversière et clavecin obligé
(Allegro), Adagio
(éd. Amadeus BP 717)

Pour la basse continue :

SAMMARTINI, G. extraits des « Zwölf Sonaten für zwei Altblockflöten (Violinen) und Basso Continuo »
Sonate II en fa maj : Allegro, Adagio
Sonate IX en sol maj : Andante, Allegro
(éd. Schott OFB 81, OFB 83)

CIRRI, G. extraits des « Drei Sonaten für Violoncello und Basso Continuo »
Sonate I en do maj : Allegro, Adagio
(éd. Heinrichshofen N 1283)

DE FESCH, W. extraits de la Sonata en sol maj pour violon ou flûte et basse continue
Largo, Allemanda
(éd. Bärenreiter HM 128, no. 4)

SIMPSON, Ch. Ground en mi min pour viole de gambe et basso continuo

PURCELL, H. Chacony (Chaconne) en sol min pour orchestre et b.c.
(éd. Eulenburg Nr. 1381)

CORELLI, A. extraits du Concerto grosso opus 6, no. 8 en sol min, « fatto per la notte di natale » Vivace-Grave (les deux premiers mouvements), et Pastorale (dernier mouvement), de préférence à deux clavecins (concertino, ripieno)

VIVALDI, A. Concerto en sol maj pour orchestre et b.c. « alla rustica »
Tomo 49, F. XI no. 11
(éd. Ricordi (Malipiero))



LE GOUVERNEMENT
DU GRAND-DUCHÉ DE LUXEMBOURG
Ministère de la Culture

Commission nationale des programmes
de l'enseignement musical

CLAVECIN

Division moyenne spécialisée

1^{er} Prix

Avril 2008

**Compétences souhaitées en fin de cycle
Programme d'examen
Pool d'études
Répertoire type**

COMPETENCES SOUHAITEES

1. Connaissance de l'instrument :
 - accorder l'instrument à l'oreille
 - savoir faire de légères réparations : régler, tailler de nouveaux becs, tendre de nouvelles cordes
2. Attitude physique :
 - changements de claviers
3. Attitude mentale :
 - interprétation de différentes grandes œuvres (ex. suites, concertos, etc.)
 - réaliser directement à l'instrument la structure harmonique d'une pièce (enchaînements harmoniques)
 - réaliser des œuvres sur facsimilé
4. Attitude affective :
 - connaissance du jeu d'œuvres de styles et d'époques différentes
5. Motricité :
 - approfondissement au niveau des doigtés anciens et de l'ornementation
 - croisements des mains, grands déplacements
6. Jeu d'ensemble :
 - jouer en musique de chambre avec d'autres instruments (basso continuo et clavecin obligé)
7. Basso continuo :
 - le jeu de la basse chiffrée : des basses du XVII^{ème} siècle en musique de chambre, de la musique du XVIII^{ème} siècle
 - le jeu en basse continue au sein de l'orchestre

PROGRAMME D'EXAMEN de fin de cycle

Epreuve technique :

- 1 prélude et fugue de J.S. Bach
- 2 œuvres de difficultés techniques différentes, dont une à choisir obligatoirement du pool officiel déterminé au niveau national
- 1 œuvre pour instrument(s) ou/et voix et basse continue

Epreuve publique :

- 1 œuvre de J.S. Bach
- 2 œuvres au choix dont une oeuvre du XVII^{ème} siècle
- 1 œuvre imposée à communiquer six cours avant la date de l'examen

POOL D'ETUDES pour l'examen de fin de cycle

SCARLATTI, D.

Sonates

K 10 en ré min

K 105 en sol maj

K 216 en mi maj

K 517 en ré min

K 535 en ré maj

SOLER, A.

Sonate no. 88 en ré b maj

REPERTOIRE-TYPE pour l'examen de fin de cycle

BACH, J.S.	Le clavier bien tempéré :			
	1 ^{er} vol. :	sol maj	BWV 860	la b maj BWV 862
	2 ^{ème} vol. :	mi b maj	BWV 876	fa min BWV 881
	Suite Anglaise II en la min		BWV 807 (complète)	
	Toccatà en mi min		BWV 914, en sol maj BWV 916	
BACH, C.P.E.,	Sonate wurtembergienne I en la min		W49/1 H30	
	Sonate prussienne IV en do min (complète)		W48/4 H27	
	(éd. Könnemann)			
STORACE, B.	Ciacona en do maj			
	(éd. CEKM, American Institute of Musicology (B. Hudson) Hänsler Verlag, vol 7)			
FRESCOBALDI, G.	Toccatà prima (2 ^{ème} livre)			
	(éd. Bärenreiter 2204)			
	Toccatà nona (1 ^{er} livre)			
	(éd. Bärenreiter 2203 ou éd. Zerboni)			
SWEELINCK, J.P.	« Mein junges Leben hat ein End »			
	(éd. NVM)			
BYRD, W.	Fantasia en ré min		(Ferguson I no.10)	
BULL, J.	Pavana of my Lord Lumley		(FWVB I p.149)	
D'ANGLEBERT, J.H.	extraits de la 1 ^{ère} suite : Prélude, Allemande, Courante			
FORQUERAY, A.	Suite no. 1			
	(éd. Heugel)			
COUPERIN, F.	le XIII ^{ème} ordre			
	(éd. Heugel)			
BOEHM, G.	Prélude, Fugue et Postlude en sol min			
	(éd. Breitkopf 6634)			
SCARLATTI, D.	Sonate K 523 en sol maj, K 542 en fa maj			
HAYDN, J.	Sonate Hob XVI/33 en ré maj			
	(éd. Wiener, UT 50027)			
TAKEMITSU, T.	Rain Dreaming			
	(éd. Schott, SJ 1032)			

LIGETI, G. Passacaglia ungherese
(éd. Schott, ED 6843)

Pour deux clavecins :

COUPERIN, F. Les Concerts Royaux
(éd. Fuzeau 2225)

BACH, J.S. Concerto en do maj, BWV 1061
(éd. Breitkopf)

Pour clavecin obligé :

G.PH. TELEMANN Sonate en trio en sib maj pour flûte à bec (flûte traversière, violon),
clavecin obligé et basse continue
(éd. Bärenreiter HM 36)

C.P.E. BACH Sonate no. 4 en sol maj pour flûte et clavecin, Wq 86
(éd. Breitkopf)

Pour la basse continue :

TELEMANN, G.PH Sonate en fa maj pour flûte à bec et basse continue TWV 41 : F2
(éd. Bärenreiter)

FRESCOBALDI, G. « Canzona detta la Bernardinia » pour flûte à bec soprano ou tenor
(ou d'autres instruments mélodiques) et basse continue
(éd. Schott OFB 122)

PURCELL, H. « Sweeter than roses » air pour soprano et basse continue
(éd. Oxford University Press)
« The Complaint », air pour soprano, violon et basse continue, extrait de
« Fairy Queen »
(éd. Novello, The Works of Henry Purcell, vol 12)
ou Kings Music (Cl. Bartlett)

BACH, J.S. « Höchster was ich habe », air pour soprano, deux flûtes à bec (à
l'unisson) et basse continue, BWV 39,5
(éd. Bärenreiter)

Concerto pour violon et orchestre en mi maj, BWV 1042

MOREL, J. Suite en ré min pour viole de gambe

SAMMARTINI, G.	Concerto en fa maj pour flûte à bec et orchestre (éd. Schott OFB 1021)
VIVALDI, A.	Concerto op. 10 no. 2 « La Notte » RV 439 en sol min pour flûte, orchestre et basse continue (éd. Schott ANT 126)
CORELLI, A.	Concerto grosso op. 6 no. 8 en sol min « fatto per la notte di natale » (complet), de préférence à deux clavecins
MONTEVERDI, C.	Extraits d' « Orfeo » : Prologo (Toccata, Ritornello - La Musica) basse continue : clavecin, orgue, théorbe, harpe (éd. Kings Music (Cl. Bartlett), KM 65)
BIBER, H.I.F.	Sonate I en si min pour 2 violons, 2 altos, violoncelle, violone et basse continue (Fidicinium Sacro-Profanum) Basse continue : clavecin et théorbe (éd. DTÖ)
MUFFAT, G.	Sonate V en sol maj, extraite d' « Armonico tributo, Sonate di Camera commodissime a pocchi, o a molto stromenti » (éd. Musedita, A. Bares)

Pour clavecin avec orchestre :

BACH, J.S.	Concerto en la maj, BWV 1055 (éd. Breitkopf)
SAMMARTINI, G.	Concerto I en la maj pour clavecin (orgue), deux violons et basse continue (éd. Bärenreiter HM 196)
DITTERSDORF, K.	Concerto en la maj pour clavecin, 2 violons et violoncelle (éd. Bärenreiter, Nagels Music Archiv, 41)



LE GOUVERNEMENT
DU GRAND-DUCHÉ DE LUXEMBOURG
Ministère de la Culture

Commission nationale des programmes
de l'enseignement musical

CLAVECIN

Division supérieure

Avril 2008

**Compétences souhaitées
Programme d'examen
Répertoire type**

COMPETENCES SOUHAITEES

1. Connaissance de l'instrument :
 - approfondir la connaissance de l'instrument par une visite ou un stage dans un atelier de facture de clavecins
3. Attitude mentale :
 - réaliser directement à l'instrument la structure harmonique d'une pièce (enchaînements harmoniques) et faire une improvisation dessus
 - savoir s'adapter à différents types d'instruments au niveau du toucher
 - réaliser une œuvre sur facsimilé
4. Attitude affective :
 - connaissance du jeu d'œuvres de styles et d'époques différentes
 - incorporer le tempérament mésotonique dans l'interprétation d'une œuvre des XVI^{ème} et XVII^{ème} siècles
5. Motricité :
 - approfondir les doigtés anciens et l'ornementation notamment les diminutions
 - croisements des mains, grands déplacements
6. Jeu d'ensemble :
 - jouer en musique de chambre avec d'autres instruments (basso continuo et clavecin obligé)
8. Basso continuo :
 - le jeu de basse continue dans le style (allemand, français, italien)
 - le jeu de basse continue double, avec un autre instrument de b.c., p. ex. le théorbe
 - le jeu de basse continue à l'orchestre, de préférence avec 2 clavecins, ou clavecin / théorbe

PROGRAMME D'EXAMEN de fin de cycle

Epreuve technique :

- 1 prélude et fugue de J.S. Bach
- 2 œuvres de difficultés techniques différentes
- 1 œuvre du XVII^{ème} siècle

Epreuve publique :

- 1 œuvre de J.S. Bach
- 2 œuvres au choix
- 1 œuvre imposée
- 1 œuvre baroque pour instrument(s) et basse continue ou clavecin obligé ou pour deux clavecins

REPERTOIRE-TYPE pour l'examen de fin de cycle

BACH, J.S.	Le clavier bien tempéré: 1 ^{er} vol : mi b min, BWV 853 ; 2 ^{ème} vol. ré maj, BWV 874 ; sol min, BWV 885 Chromatische Fantasie und Fuge, BWV 903 Concerto Italien, BWV 971 Toccatà en ré maj, BWV 912 Partita no. 3 en la min, BWV 827 Suite Anglaise no. 5 en mi min, BWV 810
BACH, C.P.E.	Sonate wurtembergienne V en mi b maj W 49/5 H34 (éd. Könnemann)
BYRD, W.	Fantasia en la min (FWVB I, p. 188)
COUPERIN, F.	Suites complètes (p.ex. VIII ^{ème} ordre) (éd. Heugel)
COUPERIN, L.	Suite en ré min (éd. Heugel)
D'ANGLEBERT J.H.	Première Suite (éd. Heugel)
FRESCOBALDI, G.	Toccatà decima (2 ^{ème} livre) (éd. Bärenreiter 2204 ou Zerboni)
HAYDN, J.	Sonate Hob XVI/46 en la b maj (éd. Wiener, UT 50027)
LIGETI, G.	Continuum (éd. Schott 6111)
LÜBECK, V.	Prélude et Fugue en la min (éd. Peters 4478)
MUFFAT, G.	Passacaille en sol min (éd. A. Coppenrath ou Doblinger)
PHILIPS, P.	Passamezzo Pavana, Passamezzo Galiarda (FWVB I, p.299)
RAMEAU, J.P.	« Les Niais de Sologne » (éd. Heugel)

SCARLATTI, D. Sonates
K 24 en la maj
K 29 en ré maj
K 115 en do min
K 119 en ré maj
K 175 en la min
K 492 en ré maj

SOLER, A. Sonate no. 23 en ré b maj

SWEELINCK, J.P. Fantasia Chromatica
(éd. VNM)

Pour deux clavecins :

BACH, W.F. Concerto a due cembali concertati en fa maj
(éd. Schott no. 10159, H. Brandts Buys)

Pour clavecin obligé :

BACH, C.P.E. Sonate pour violon et clavecin obligé en do min Wq 78
(éd. Schott VLB 50)

BACH, J.S. Sonate pour viole de gambe et clavecin obligé en ré maj, BWV 1028
(éd. Bärenreiter)

Pour la basse continue :

BACH, J.S. Cantate burlesque « Mer hahn en neue Oberkeet » (Bauernkantate) BWV 212
(éd. Breitkopf 4712)

Concerto brandenbourgeois no. 2 en fa maj, BWV 1047
(éd. Bärenreiter 5109 ou Breitkopf 4064)

CASTELLO, D. Sonata prima
(éd. Doblinger)

CORELLI, A. La Follia pour flûte à bec (ou violon) et basse continue op. 5 no. 12
(éd. Schott OFB 121)
Sonate en fa maj, op. 5 no. 4 pour flûte à bec (ou violon) et basse continue
(Hargail Music Press, New York, H 101)

HAENDEL, G. F. Concerto pour orgue, op. 4 no. 1 en sol min
(éd. Bärenreiter)

- MARAIS, M.** Suite en mi min, comprenant le « Tombeau de Ste Colombe » (2^{ème} Livre de Pièces de Violes) pour viole de gambe et basse continue (clavecin et théorbe)
- MONTEVERDI, C.** Extraits d' « Orfeo » , Prologo (Toccata, Ritornello-La Musica) et Atto primo : In questo lieto (Pastore, Coro, Ninfa), Lasciate i monti (Coro, Pastore), Rosa del ciel (Orfeo, Euridice, Coro), Vieni, Idomeneo (Coro di Ninfe e Pastori, Pastore), Alcun non sia che disperato in preda (Ritornello, Coro di Ninfe e Pastori)
Basse continue : clavecin, orgue, harpe, théorbe
(éd. Kings music (Cl. Bertlett), KM 65
ou facsimile (éd. SPES, Firenze)
- PURCELL, H.** Extrait de « Fairy Queen » : Scene of the Drunken Poet, pour soprano I et II, basse, chœur, orchestre et basse continue
(éd. Novello, The Works of Henry Purcell, vol 12, p. 18-33)
- TELEMANN, G.P.** 6^{ème} Quatuor (Nouveaux Quatuors) en mi min (12. Pariser Quartett) pour flûte, violon, viole de gambe (ou violoncelle) et basse continue
(éd. Amadeus BP 842 ou éd. Fuzeau 5730)
- VIVALDI, A.** L'Hiver extrait des « Quatre saisons », Concerto en fa min pour violon, orchestre et basse continue, op.8 no. 4
(éd. Eulenburg 1223)

Pour clavecin avec orchestre:

- J.S. BACH** Concerto en fa min pour clavecin et orchestre, BWV 1056
(éd. Breitkopf)
- F. POULENC** Concert Champêtre
(éd. Salabert)