



LE GOUVERNEMENT
DU GRAND-DUCHÉ DE LUXEMBOURG
Ministère de la Culture

Commission nationale des programmes
de l'enseignement musical

PROGRAMME D'ETUDE **ALTO en mib**

Texte coordonné

Avril 2009

La Commission nationale des programmes :

au 6 mars 2014

Président :

M. Marc Jacoby

Commissaire à l'enseignement musical :

M. Pol Schmoetten

Membres effectifs :

Mme Colette Flesch
M. Marc Juncker
M. Marc Meyers
M. Paul Scholer
M. Adrien Théato
M. Marc Treinen

Membres suppléants :

M. Serge Bausch
Mme Mireille Colbach-Cruchten
M. Steve Humbert
M. Gilles Lacour
M. Paul Origer
M. Blaise Stelandre
M. Jean-Claude Thilges

Le groupe de travail « gros cuivres » :

Président :

M. Marc Meyers

Membres :

M. Rudi De Bouw
M. Gilbert Holzem
Mme Isabelle Sanavia-Lord
M. Jean-Marie Thein
M. Jean Thill

Table des matières

Division inférieure 1 ^{er} cycle.....	p. 3
Division inférieure 2 ^{ème} cycle - 1 ^{ère} mention.....	p. 11
Division moyenne.....	p. 20
Division moyenne spécialisée 1 ^{er} Prix.....	p. 28
Division supérieure.....	p. 37



LE GOUVERNEMENT
DU GRAND-DUCHÉ DE LUXEMBOURG
Ministère de la Culture

Commission nationale des programmes
de l'enseignement musical

ALTO en mib

Division inférieure
1^{er} cycle

Texte coordonné

Juin 2008

Compétences souhaitées en fin de cycle
Programme d'examen
Pool d'études
Répertoire type

COMPETENCES SOUHAITEES

1. Connaître les principes fondamentaux du fonctionnement de l'instrument
2. Entretien de l'instrument (coulisses, pistons, embouchure)
3. Position correcte du corps – Tenue de l'instrument (position des mains), debout et/ou assis
4. Position adéquate de l'embouchure
5. Connaître et appliquer la base de la respiration
6. Développer la technique propre à l'instrument : vitesse des doigts, flexibilité de la langue (détaché, liaisons ...)
7. Respect de l'étendue proposée sur le schéma type de la gamme
8. Respecter le texte musical
9. Connaître les difficultés propres à l'instrument liées à la justesse
10. Recherche de la qualité sonore
11. Apprendre à contrôler l'intonation et la justesse
12. Apprendre à s'écouter soi-même
13. Savoir faire des lectures à vue faciles
14. Encourager le jeu de mémoire
15. Cultiver le jeu d'ensemble
16. Se produire en public (auditions)

PROGRAMME D'EXAMEN de fin de cycle

Épreuve technique :

- 2 gammes majeures choisies du répertoire des gammes du 1^{er} cycle (gammes majeures : do, sol, ré, fa, si b) communiquées 6 cours avant la date de l'examen
- 2 études dont une à choisir obligatoirement du pool officiel déterminé au niveau national

Épreuve publique :

- 1 morceau imposé à communiquer 6 cours avant la date de l'examen
- 1 morceau au choix

Détails d'exécution

Gammes :

Les gammes sont à présenter de mémoire suivant le schéma en annexe

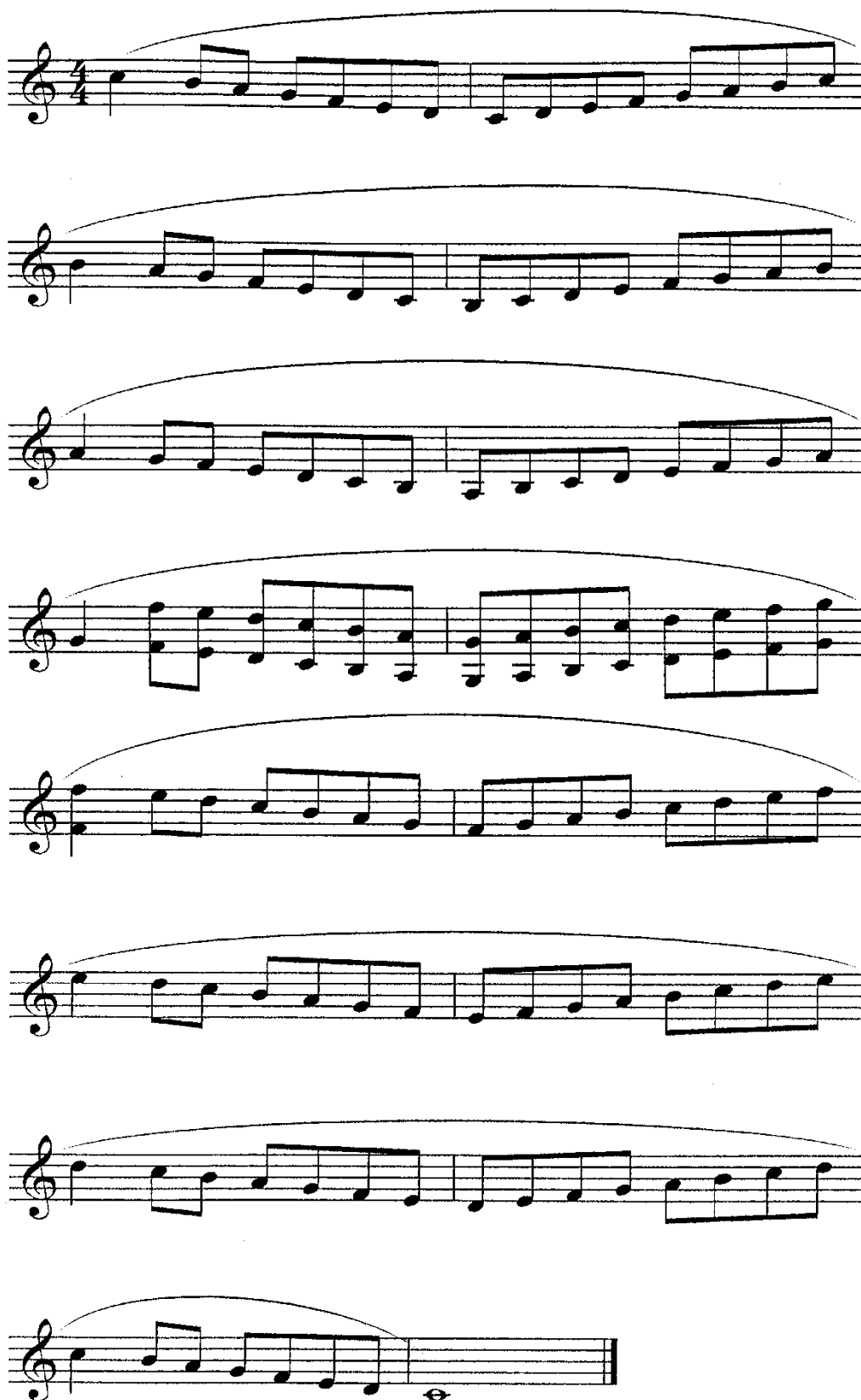
Tempo ♩ = 120

Les indications de tempi sont à respecter

Gammes

Cycle I





Arpèges

arpèges de la tonique



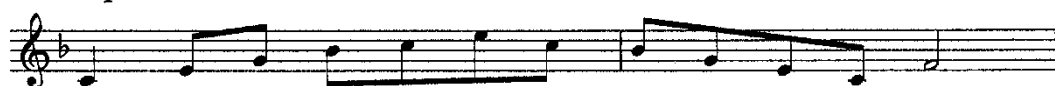
septième de dominante



arpèges de la tonique



septième de dominante



arpèges de la tonique



septième de dominante



arpèges de la tonique



septième de dominante



arpèges de la tonique



septième de dominante



POOL D'ETUDES pour l'examen de fin de cycle

Bouché, Robert/Robert, Jacques	Etude no. 3 In : 16 Etudes mélodiques et progressives 2 ^{ème} cahier (éd. M. Combre)
Concone, G.	Etude no. 11 In : 40 Legato Studies op.17
Faillenot, Maurice	Etude no. 1 en do maj. In : 19 Etudes élémentaires (éd. Billaudot)
Lagorce, A. M.	Etude no. 1 In : Petites études concertantes (éd. Robert Martin)
Naulais, J.	Etude no. 11 In : 30 Etudes récréatives sur 2 octaves (éd. Billaudot)
Picavais, Lucien	Etude no. 5 en sol min. In : 20 Etudes élémentaires de style et de technique (éd. Billaudot)
Vannetelbosch, L. J.	Etude no. 3 In: 23 Etudes de concours (éd. Schott Bxl.)
Vannetelbosch, L. J.	Etude no. 8 en mib maj. In: 23 Etudes de concours (éd. Schott)

RÉPERTOIRE-TYPE pour l'examen de fin de cycle

Van der Cook	Altair	Rubank
Seelene, T.	Berceuse	Brogneaux
Adams, S.	The holy city	Studio Music
Gregson, E.	9 miniatures for Eb horn (n.9: Habanera and Ragtime)	Ridgeon Brass Wind Series
Porret, J.	9è solo de concours	Molenaar
Endresen, R.M.	The Victor	Rubank
Balfe, W.	Bohemian girl	Rubank
Corelli, A.	Sarabanda and gavotte	Rubank
Gounod, Ch.	Sing, smile, slumber	Rubank
Boucard, M.	Légende Rustique	Billaudot



LE GOUVERNEMENT
DU GRAND-DUCHÉ DE LUXEMBOURG
Ministère de la Culture

Commission nationale des programmes
de l'enseignement musical

ALTO en mib

Division inférieure
2^{ème} cycle
1^{ère} mention

Mars 2007

Compétences souhaitées en fin de cycle
Programme d'examen
Pool d'études
Répertoire type
Catalogue d'œuvres

COMPETENCES SOUHAITEES

1. Connaître les principes fondamentaux du fonctionnement de l'instrument
2. Entretien de l'instrument (coulisses, pistons, embouchure)
3. Position correcte du corps – Tenue de l'instrument (position des mains), debout et/ou assis
4. Position adéquate de l'embouchure
5. Connaître et appliquer la base de la respiration
6. Développer la technique propre à l'instrument : vitesse des doigts, flexibilité de la langue (détaché, liaisons ...)
7. Respect de l'étendue proposée sur le schéma type de la gamme
8. Respecter le texte musical
9. Connaître les difficultés propres à l'instrument liées à la justesse
10. Recherche de la qualité sonore
11. Apprendre à contrôler l'intonation et la justesse
12. Apprendre à s'écouter soi-même
13. Savoir faire des lectures à vue faciles
14. Encourager le jeu de mémoire
15. Cultiver le jeu d'ensemble
16. Se produire en public (auditions)

PROGRAMME D'EXAMEN de fin de cycle

Épreuve technique :

- 2 gammes majeures et leurs relatives mineures choisies du répertoire des gammes du 2^{ème} cycle (jusqu'à 4 altérations) communiquées 6 cours avant la date de l'examen
- 3 études dont une à choisir obligatoirement du pool officiel déterminé au niveau national
- lecture à vue

Épreuve publique :

- 1 morceau imposé à communiquer 6 cours avant la date de l'examen
- 2 morceaux au choix

Détails d'exécution

Gammes :

Les gammes sont à présenter de mémoire suivant le schéma en annexe

Tempo ♩ = 120 - 132

Les indications de tempi sont à respecter

Gammes

Cycle II



The image displays eight staves of musical notation, arranged vertically. Each staff begins with a treble clef and a 4/4 time signature. The notation is as follows:

- Staff 1:** A single melodic line starting on G4, moving stepwise up to D5, then down to G4, and finally up to D5. It is marked with a slur.
- Staff 2:** A single melodic line starting on G4, moving stepwise up to D5, then down to G4, and finally up to D5. It is marked with a slur.
- Staff 3:** A single melodic line starting on G4, moving stepwise up to D5, then down to G4, and finally up to D5. It is marked with a slur.
- Staff 4:** A single melodic line starting on G4, moving stepwise up to D5, then down to G4, and finally up to D5. It is marked with a slur.
- Staff 5:** A single melodic line starting on G4, moving stepwise up to D5, then down to G4, and finally up to D5. It is marked with a slur.
- Staff 6:** A single melodic line starting on G4, moving stepwise up to D5, then down to G4, and finally up to D5. It is marked with a slur.
- Staff 7:** A single melodic line starting on G4, moving stepwise up to D5, then down to G4, and finally up to D5. It is marked with a slur.
- Staff 8:** A single melodic line starting on G4, moving stepwise up to D5, then down to G4, and finally up to D5. It is marked with a slur.

Each staff also includes a corresponding bass line, which is a single note (G3) on the first staff, and a single note (G3) on the eighth staff. The bass line is marked with a slur.

Arpèges

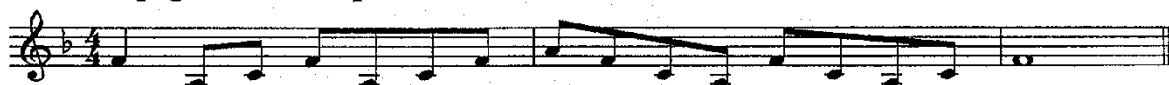
arpèges de la tonique



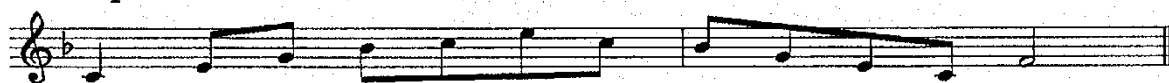
septième de dominante



arpèges de la tonique



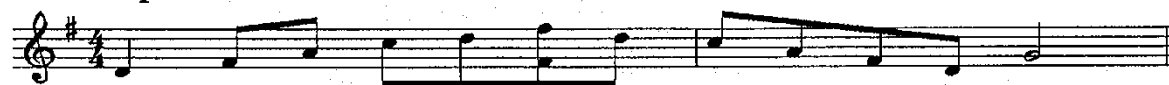
septième de dominante



arpèges de la tonique



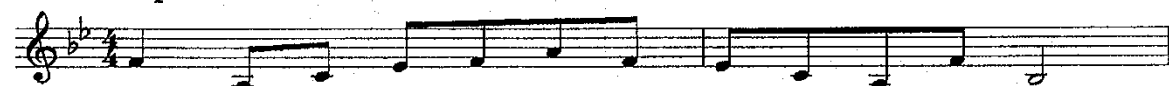
septième de dominante



arpèges de la tonique



septième de dominante



arpèges de la tonique



septième de dominante

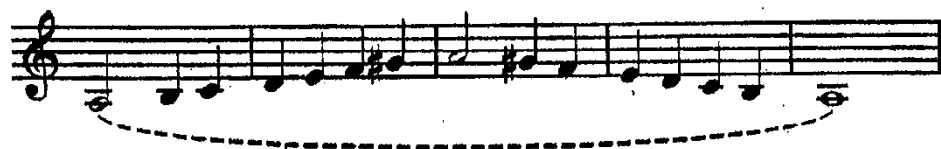


Gammes mineures

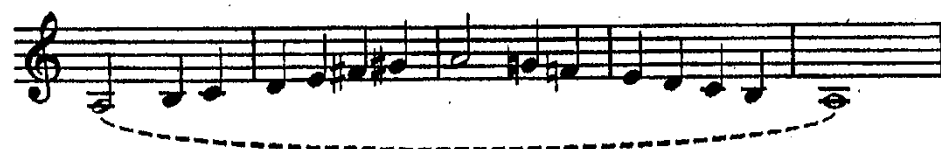
Naturel



Harmonique



Mélodique



Accords

parfait mineur



7ème dim.



parfait mineur



POOL D'ETUDES pour l'examen de fin de cycle

Faillenot, Maurice

Etude no. 12 en do min.

In: 19 Etudes élémentaires
(éd. Billaudot)

Gallay, J. F.

Etude no. 8

In: 12 Etudes pour second cor op. 17
(éd. Lemoine/Leduc)

Hosay, James L.

Canterbury

In: 16 new Studies from grade 3 to 6
(éd. Curnow Music Press)

Kopprasch, C.

Etude no. 36

In : 60 selected studies for Horn
(éd. Hofmeister)

Vannetelbosch, L. J.

Etude no. 1 en ré min.

In: 20 Etudes Mélodiques et Techniques
(éd. Leduc)

Vannetelbosch, L. J.

Etude no. 9 en sol min.

In: 20 Etudes Mélodiques et Techniques
(éd. Leduc)

RÉPERTOIRE-TYPE pour l'examen de fin de cycle

Cor/alto mib (althorn Eb) 2^{ème} mention

Brouquières, J.F.L.	Pièce pour Minouche	Martin
Cliff, T.	Ragtime and other Dances	Studio Music
Kelly, B.	Concert Suite	Smith&Co
Servais, T.	1er Solo	Brogneaux
Round, H.	Zenobia	Molenaar
Porret, J.	Concertino n.6	Molenaar
Vergauwen, A.	Ballade	Andel

Cor/alto mib (althorn Eb) 1^{ère} mention

Newsome, R.	The Carousel	Studio Music
Coiteux, F.	Songe d'un soir	Martin
Wood, G.	The Clowns	Smith&Co
Round, H.	The Rosy Morn	Molenaar
Hume, J.	In the Vale of Llangollen	Molenaar



LE GOUVERNEMENT
DU GRAND-DUCHÉ DE LUXEMBOURG
Ministère de la Culture

Commission nationale des programmes
de l'enseignement musical

ALTO en mib

Division moyenne

Avril 2009

Compétences souhaitées en fin de cycle
Programme d'examen
Pool d'études
Répertoire type
Catalogue d'œuvres

COMPETENCES SOUHAITEES

1. Approfondissement des compétences acquises en 2^{ème} cycle :
 - articulations, coup de langue binaire, ternaire et combiné,
 - liaisons,
 - technique des doigts,
 - coordination langue – doigts,
 - qualité sonore sur toute l'étendue demandée,
 - colonne d'air,
 - caractériser les nuances...
2. Approche de la musique contemporaine et d'autres notations musicales
3. Travailler la lecture à vue
4. Cultiver le jeu de mémoire
5. Connaître les transpositions d'usage
6. Gérer sa méthode et son plan de travail afin de travailler de façon autonome
7. Connaître le rôle de l'alto dans les différentes formations (surtout Brass-Band)
8. Connaître les grandes lignes de l'histoire de l'instrument et reconnaître les différentes époques et styles concernant le répertoire
9. Compréhension du vocabulaire descriptif et analytique (p.ex. : levée, anacrouse, accent, phrasé, tension, détente, césure, cadence, mouvement, tempo, fonctions tonales etc...)
10. Pratique collective
 - Accompagnement piano
 - Savoir mener un ensemble, une répétition, (départs, nuances, respirations, justesse, tempo, ...)
 - Pratique régulière des différentes formes de musique d'ensemble (orchestres, musique de chambre...)
11. Se produire en public
12. Participer à des stages
13. Soigner la culture musicale générale par l'écoute de musiques de tout genre

PROGRAMME D'EXAMEN de fin de cycle

Epreuve technique :

- 2 gammes majeures et leurs relatives mineures choisies parmi toutes les gammes ; communiquées 6 cours avant la date de l'examen
- 3 études seront à présenter dont 1 à choisir obligatoirement du pool officiel déterminé au niveau national (au choix : 1 œuvre pour alto et une étude accompagnée)
- lecture à vue

Épreuve publique :

- 2 concertos au choix
- 1 morceau imposé à communiquer 6 cours avant la date de l'examen

Détails d'exécution

Gammes et arpèges :

Gammes majeures

- à jouer développée avec arpège et arpège de 7^{ème} de dominante
- Tempo : $\text{♩} = 84$

Gammes mineures

- A jouer non développée avec arpège mineur et 7^{ème} diminuée

A présenter de mémoire suivant le schéma en annexe

Pauses adaptées à la durée et aux exigences physiques des oeuvres

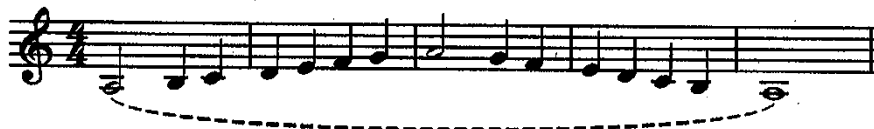
Gammes



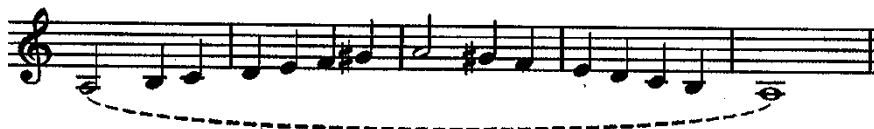
The image displays seven staves of musical notation, each beginning with a treble clef and a common time signature (C). The notation is written in a single system, with each staff containing a melodic line. The first three staves feature a single melodic line with a long, sweeping slur over the entire phrase. The fourth staff introduces a second melodic line, creating a duet effect. The fifth, sixth, and seventh staves continue with single melodic lines, each also marked with a long slur. The notation consists of eighth and sixteenth notes, with some rests, and the piece concludes with a double bar line on each staff.

Gammes mineures

Naturel



Harmonique



Mélodique



Accords

parfait mineur



7ème dim.



parfait mineur



Arpèges

arpèges de la tonique



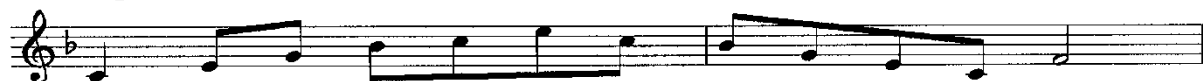
septième de dominante



arpèges de la tonique



septième de dominante



arpèges de la tonique



septième de dominante



arpèges de la tonique



septième de dominante



arpèges de la tonique



septième de dominante



POOL D'ETUDES pour l'examen de fin de cycle

Ameller, André	Etude no 7 In : Arban Moderne (Ed. A. Leduc)
Arban, J.B.	Etude no 2 In : Etudes caractéristiques (Ed. A. Leduc)
Faillenot, Maurice	Etude no 5 In : Eglogue " Six Pièces " (Ed. G. Billaudot)
Trognée, Emile Joseph	Etude no 4 In : Etudes mélodiques (Ed. Bim)
Vannetelbosch, J.L.	Etude no 16 In : 20 Etudes (Ed. A. Leduc)
Bitsch, Marcel	Etude no 3 In : Arban Moderne (Ed. A. Leduc)

REPERTOIRE-TYPE pour l'examen de fin de cycle

Debons, Eddy	Divertimento (Eb &piano)	E.M.Reift
Debons, Eddy	Fantasetta	E.M.Reift
Eaves, Robert	Rhapsody (for Sop.Crt or Eb Horn)	R. Smith
Cliff, Tony	Landscapes	Studio Music
Wiggins, Bram	Rhapsody for Tenorhorn	Kirklees Music
Ridout, Alan	Concertino for Horn	Emerson Edition



LE GOUVERNEMENT
DU GRAND-DUCHÉ DE LUXEMBOURG
Ministère de la Culture

Commission nationale des programmes
de l'enseignement musical

ALTO en mib

Division moyenne spécialisée
1^{er} Prix

Avril 2009

Compétences souhaitées en fin de cycle
Programme d'examen
Pool d'études
Répertoire type
Catalogue d'œuvres

COMPETENCES SOUHAITEES

1. Perfectionner la technique instrumentale du 2^{ème} cycle
 - articulations, coup de langue binaire, ternaire et combiné
 - liaisons
 - technique des doigts
 - coordination langue – doigts
 - qualité sonore sur toute l'étendue demandée
 - colonne d'air
 - caractériser les nuances...
2. Travailler la lecture à vue
3. Cultiver le jeu de mémoire
4. Approche des notations et techniques nouvelles. Approche de la musique contemporaine et d'autres notations musicales
5. Gérer sa méthode et son plan de travail afin de pouvoir travailler de façon autonome
6. Analyser, comprendre, travailler et interpréter des œuvres de niveau approprié
7. Connaître l'histoire de l'instrument et reconnaître les styles des différentes époques
8. Recherche d'une interprétation personnelle, face aux différents langages musicaux
9. Connaître le rôle de l'alto, dans les différentes formations (surtout Brass-Band)
10. Approche aux instruments à diapason différent en fonction du timbre, du son recherché et de la tonalité des pièces à interpréter
11. Compréhension du vocabulaire descriptif et analytique (p.ex : levée, anacrouse, accent, courbe, mélodique, tension, détente, césure, cadence, mouvement, tempo, fonctions tonales, etc...)
12. Faire preuve d'un sens critique concernant son propre jeu et celui des autres
13. Pratique collective
 - Accompagnement piano
 - Savoir mener un ensemble, une répétition, (départs, nuances, respirations, justesse, tempo, ...)
 - Pratique régulière des différentes formes de musique d'ensemble (orchestres, musique de chambre...)
14. Se produire en public
15. Savoir élaborer et créer un programme de concert
16. Participer à des stages
17. Soigner la culture musicale générale par l'écoute de musiques de tout genre

PROGRAMME D'EXAMEN de fin de cycle

Epreuve technique :

- 2 gammes majeures et leurs relatives mineures choisies parmi toutes les gammes ; communiquées 6 cours avant la date de l'examen
- 4 études dont 1 à choisir obligatoirement du pool officiel déterminé au niveau national (3 études sont présentées)
- lecture à vue

Épreuve publique :

- 2 concertos au choix
- 1 morceau imposé à communiquer 6 cours avant la date de l'examen

Détails d'exécution

Gammes :

Gammes majeures

- A jouer développée avec arpège et arpège de 7^e de dominante
- Tempo : $\text{♩} = \text{min } 96$

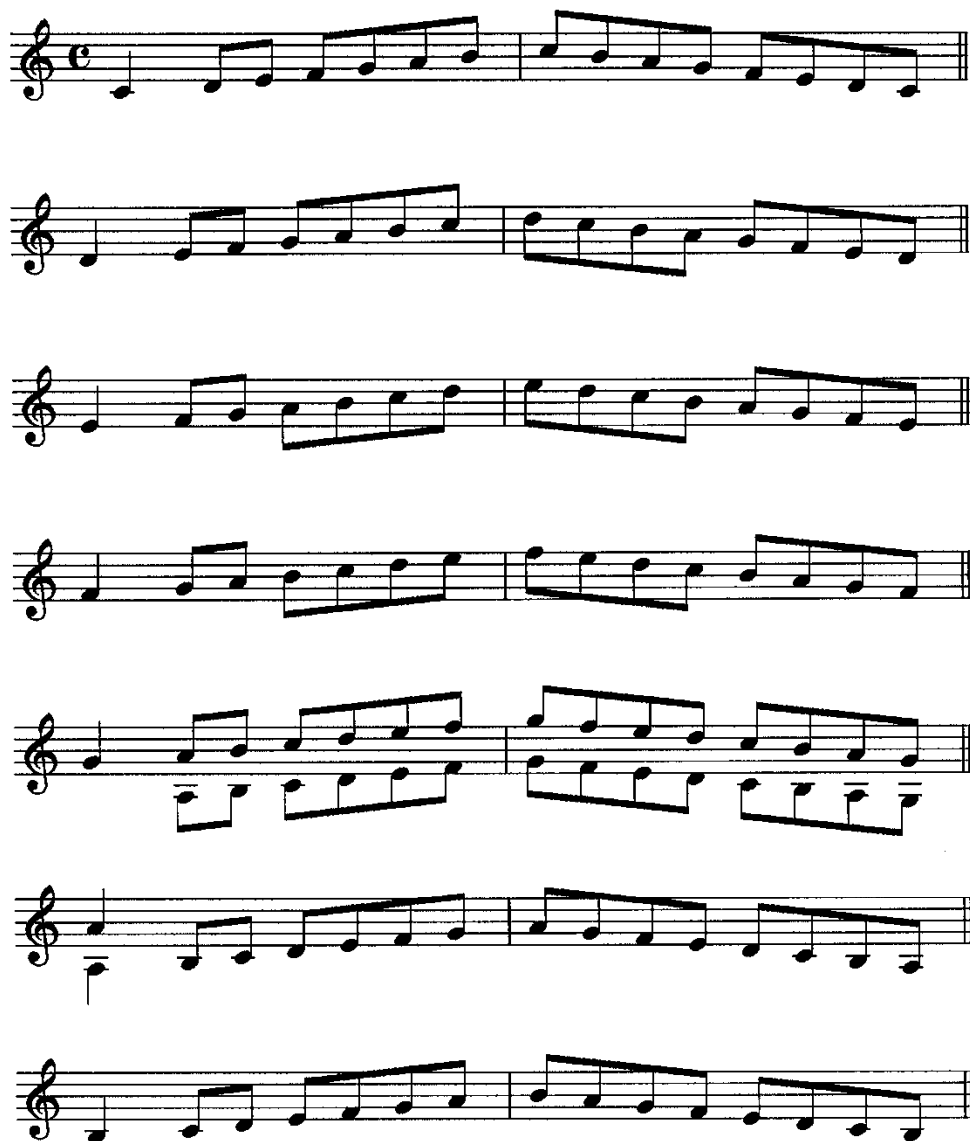
Gammes mineures

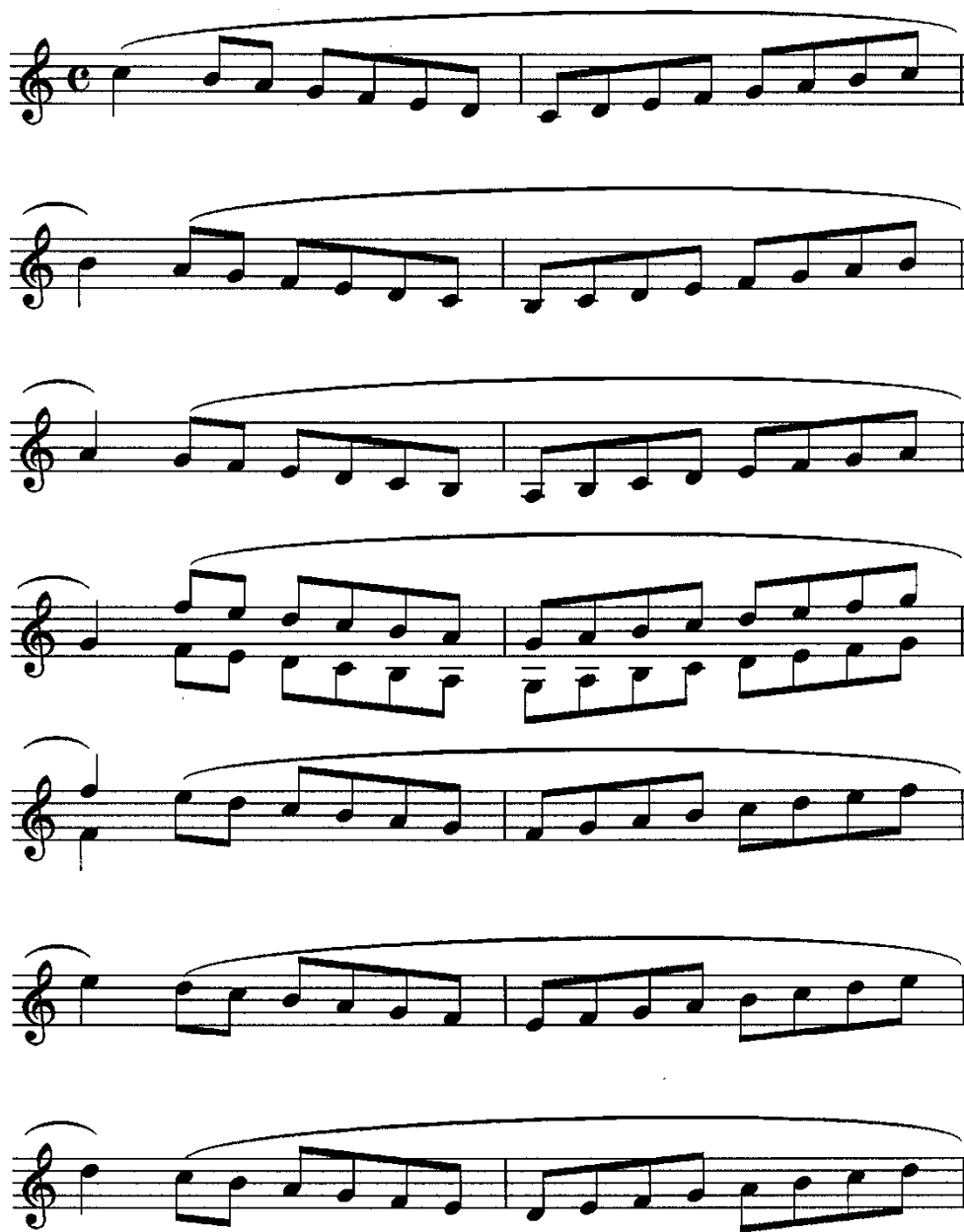
- A jouer non développée avec arpège mineur et 7^e diminuée

A présenter de mémoire suivant le schéma en annexe

Pauses adaptées à la durée et aux exigences physiques des œuvres

Gammes





Gammes mineures

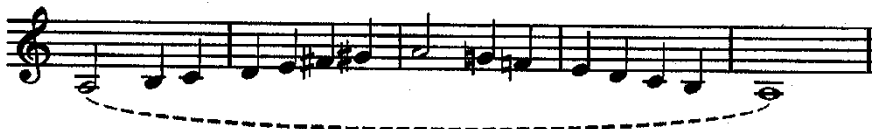
Naturel



Harmonique



Mélodique



Accords

parfait mineur



7^{ème} dim.



parfait mineur



Arpèges

arpèges de la tonique



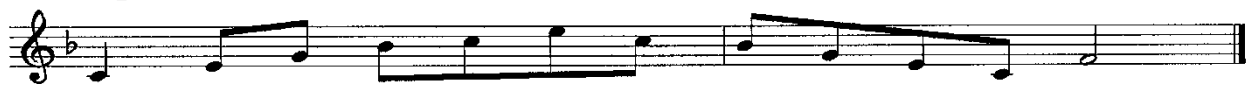
septième de dominante



arpèges de la tonique



septième de dominante



arpèges de la tonique



septième de dominante



arpèges de la tonique



septième de dominante



arpèges de la tonique



septième de dominante



POOL D'ETUDES pour l'examen de fin de cycle

Arban, J.B.

Etude no 7

In : Etudes caractéristiques
(Ed. A. Leduc)

Charlier, Théo

Etude no 2

In : 36 Etudes Transcendantes
(Ed. A. Leduc)

Etude no 4

In : 36 Etudes Transcendantes
(Ed. A. Leduc)

Ketting, Otto

Intrada

(Ed. Donemus)

Bitsch, Marcel

Etude no 4

In : 20 Etudes
(Ed. A. Leduc)

Wood, Gareth

Three Pieces (for unaccompanied Cornet or Horn)

(Ed. G.&.M. Brand)

REPERTOIRE-TYPE pour l'examen de fin de cycle

Newton, Rodney	Tenor Toccata	Prima Vista
Wood, Gareth	Concertino for Tenorhorn	G.&.M Brand Publ.
Graham, Peter	Episode	Rosehill Music
Crusell, Bernard Hendrik	Concerto for Horn & Piano	Ed. M. Reift
Golland, John	Rhapsody N°1 for Eb Horn	Studio Music
Debons, Eddy	Prélude & Burlesque	EMR



LE GOUVERNEMENT
DU GRAND-DUCHÉ DE LUXEMBOURG
Ministère de la Culture

Commission nationale des programmes
de l'enseignement musical

ALTO en mib

Division supérieure

Avril 2009

Compétences souhaitées
Programme d'examen
Répertoire type

COMPETENCES SOUHAITEES

DIVISION SUPERIEURE

1. Pour certains élèves, le cycle supérieur est le commencement d'études supérieures ; il se distingue par l'intensité des horaires d'études et par sa vocation à préparer la professionnalisation. L'accès à la division supérieure est réservé aux élèves dont la compétence dans la branche principale a été vérifiée par une épreuve.

Le diplôme supérieur est reconnu équivalent à une première année d'études supérieures et l'examen pour l'obtention de ce diplôme se déroule au niveau national dans un conservatoire. ¹⁾

2. Approfondissement des techniques instrumentales et musicales permettant une interprétation convaincante.
3. Recherche d'une interprétation personnelle face aux différents langages musicaux et la capacité à expliciter ses options d'interprétation, une culture ouverte à l'ensemble des courants musicaux passés et contemporains.
4. Pratique des instruments à tonalité différente en fonction du timbre, du son recherché et de la tonalité des pièces à interpréter.

¹⁾ Voir loi du 28 avril 1998 portant sur l'harmonisation de l'enseignement musical dans le secteur communal : art. 3 et 4

PROGRAMME D'EXAMEN

Épreuve d'admission :

Lors de l'épreuve d'admission à l'examen pour l'obtention du diplôme supérieur le(a) candidat(e) présentera un programme d'une durée de 20 à 40 minutes (pause adaptée à la durée et à la difficulté physique des œuvres présentées incluse). Cette prestation comprendra une œuvre à caractère technique (étude p.ex.) et deux œuvres au choix de styles différents.

Le programme sera présenté en entier.

Toute prestation ne respectant pas les durées prévues peut entraîner des sanctions.

Récital :

L'examen qui se déroulera sous forme de récital aura une durée de 20 à 40 minutes (pause adaptée à la durée et à la difficulté physique des œuvres présentées incluse) et comprendra une œuvre imposée au niveau national et un certain nombre d'œuvres au choix de styles différents.

Le programme sera présenté en entier.

Toute prestation ne respectant pas les durées prévues peut entraîner des sanctions.

Les deux épreuves sont ouvertes au public.

REPERTOIRE-TYPE avec accompagnement orchestre
(existe aussi avec réduction piano)

Neruda, J.G.B	Concerto in Eb Musica Rara (O.cordes)
Hummel, J.N.	Concerto R. King (Orch. cordes, Orch. harm., Brass-Band)
Bourgeois, Derek	Concerto for Eb Horn & BB op.194 HaFaBra Music (Orch. Harm., Brass-Band)
Sparke, Philip	Masquerade Studio Music (Brass-Band)
Wilby, Philip	Fantaisie Concertante for Horn Winwood (Brass-Band)
Ellerby, Martin	Concerto for Tenorhorn Studio Music (Brass-Band)
Gourlay, James	Concerto for Alto horn EMR (Brass-Band)
Wagenseil, Georges	Concerto en mib Maj G. Billaudot (Orch. cordes)

REPERTOIRE-TYPE avec accompagnement piano

Golland, John

Sonata for Horn & Piano op75

Kirklees Music

Golland, John

Rhapsody N°1 for Eb Horn & Piano Op 71

Studio Music

REPERTOIRE-TYPE sans accompagnement orchestre

Howarth, Elgar

Capriccio for Solo Instrument

Rosehill Music